

টেকনিক্যালি বায়োলজি পড়ি, মুখস্থভীতি দূর করি !!!



📍 ঠিকানা: নগর ভবনের পশ্চিমে, MRF টায়ার শোরুমের ওয় তলা, কাদিরগঞ্জ, রাজশাহী।

☎ মোবাইলঃ 01743979666 (WhatsApp), 01339628507 (Office)

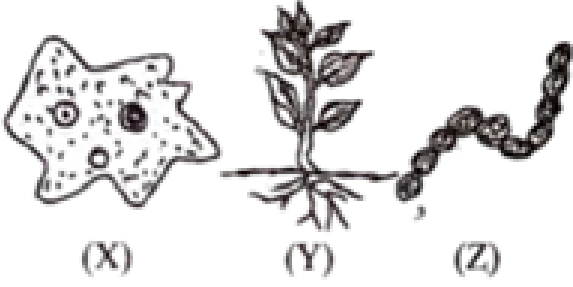
হিমেল ভাইয়ার **SSC 2026 স্পেশাল বায়োলজি** সাজেশন

THE LAST HOUR

বই দাগানো বা মুখস্থ নয়, বরং ড্রিলস অনুসরণ করে বুঝেই বায়োলজিতে ভালো করা সম্ভব।

☎ 01743979666 (WhatsApp), 01339628507 (Office)

01. নিচের উদ্ভিদপত্র লক্ষ্য কর এবং প্রশ্নগুলোর উত্তর দাও:



- (গ) উদ্ভিদপত্রের 'X' জীবটি কোন রাজ্যের অন্তর্গত? ব্যাখ্যা করো।
(ঘ) উদ্ভিদপত্রের Y ও Z জীবের মধ্যে কোনটি অধিক উন্নত? বিশ্লেষণ করো।

02. নিচের উদ্ভিদপত্র লক্ষ্য কর এবং প্রশ্নগুলোর উত্তর দাও:

- A জীব = Homo sapiens
B জীব = Artocarpus heterophyllus
C জীব = Penicillium notatum

- (গ) A জীবটির বৈজ্ঞানিক শ্রেণিবিন্যাস লেখ।
(ঘ) B ও C জীব দুইটির মধ্যে কোনটি উন্নত? যুক্তিসহকারে মতামত দাও।

03. নিচের উদ্ভিদপত্র লক্ষ্য কর এবং প্রশ্নগুলোর উত্তর দাও:

করোনাকালীন সময়ে কৃষি বিশ্ববিদ্যালয়ের ছাত্র ফয়সাল শিক্ষাজীবন শেষে মার্শরুম: ও স্ট্রবেরীর চাষ শুরু করে। পরবর্তীতে সে তার বাড়ির পাশের পুকুরে রুই মাছের চাষও করতে থাকে। সে এখন সফল উদ্যোক্তা।

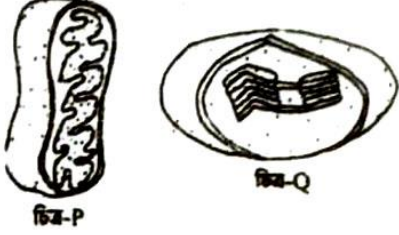
- (গ) উদ্ভিদপত্রের শেষের জীবটির নামকরণের পদ্ধতি ব্যাখ্যা করো।
(ঘ) উদ্ভিদপত্রের জীবগুলোর রাজ্যতাত্ত্বিক তুলনা বিশ্লেষণ করো।

04. নিচের উদ্ভিদপত্র লক্ষ্য কর এবং প্রশ্নগুলোর উত্তর দাও:

জীববিজ্ঞানের শিক্ষক শিক্ষার্থীদের জীবের শ্রেণিবিন্যাস পড়াতে গিয়ে অ্যামিবা ও রুইমাছ এর রাজ্য সম্পর্কে বিস্তারিত আলোচনা করলেন।

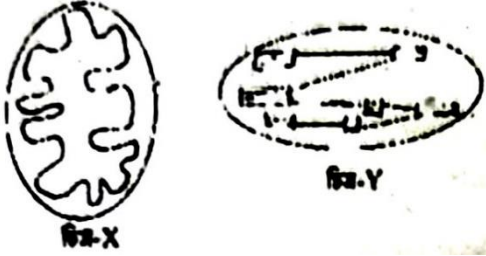
- (গ) উদ্ভিদপত্রের উল্লিখিত প্রথম প্রাণীটির রাজ্যগত বৈশিষ্ট্য ব্যাখ্যা করো।
(ঘ) “উদ্ভিদপত্রের জীব দুইটি প্রাণী হওয়া সত্ত্বেও ভিন্ন রাজ্যের অন্তর্ভুক্ত”— যুক্তিসহকারে বিশ্লেষণ করো।

01. নিচের উদ্ভীপকটি লক্ষ্য কর এবং প্রশ্নগুলোর উত্তর দাও:



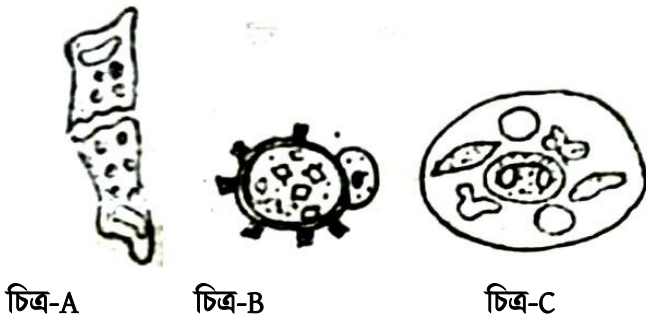
- (গ) চিত্রের 'Q' অঙ্গাণুটি কীভাবে শর্করা তৈরি করে? বর্ণনা কর।
(ঘ) জীবদেহে শক্তি উৎপন্ন হওয়ার সাথে চিত্র P অঙ্গাণুর সম্পর্ক বিশ্লেষণ কর।

02. নিচের উদ্ভীপকটি লক্ষ্য কর এবং প্রশ্নগুলোর উত্তর দাও:



- (গ) চিত্র 'X' এর গঠন ব্যাখ্যা কর।
(ঘ) উদ্ভিদ জীবনে 'Y' এর গুরুত্ব বিশ্লেষণ কর।

03. নিচের উদ্ভীপকটি লক্ষ্য কর এবং প্রশ্নগুলোর উত্তর দাও:



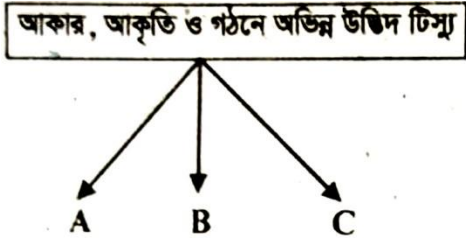
- (গ) মানবদেহে উদ্ভীপকের C উপাদানের কাজ বর্ণনা কর।
(ঘ) উদ্ভিদেহে বিভিন্ন উপাদান পরিবহনে উদ্ভীপকের A ও B এর ভূমিকা বিশ্লেষণ কর।

04. নিচের উদ্ভীপকটি লক্ষ্য কর এবং প্রশ্নগুলোর উত্তর দাও:

প্রাণিদেহে বিশেষ এক ধরনের টিস্যু রয়েছে যা পরিবেশ থেকে উদ্ভীপনা গ্রহণ করে এবং তা বিশ্লেষণের মাধ্যমে পেশীগুলোকে কাজের নির্দেশ দেয় এবং স্মৃতি সংরক্ষণ করে।

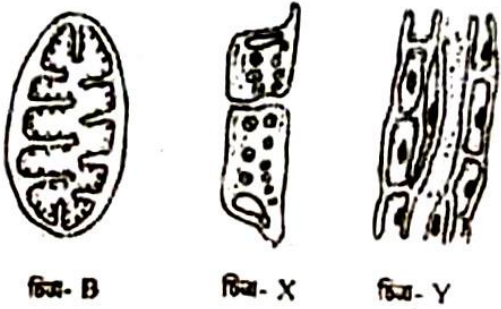
- (গ) উদ্ভীপকে উল্লিখিত টিস্যুর গঠন চিত্রসহ ব্যাখ্যা করো।
(ঘ) প্রাণিদেহে সচল ও কর্মক্ষম রাখতে উদ্ভীপকের টিস্যুর ভূমিকা অপরিহার্য- বিশ্লেষণ করো।

05. নিচের উদ্ভীপকটি লক্ষ্য কর এবং প্রশ্নগুলোর উত্তর দাও:



- (গ) 'B' টিস্যুর গঠনগত বৈশিষ্ট্য চিত্রসহ ব্যাখ্যা করো।
(ঘ) উদ্ভিদের জীবনে A, B, C টিস্যুর গুরুত্ব বিশ্লেষণ করো।

06. নিচের উদ্ভীপকটি লক্ষ্য কর এবং প্রশ্নগুলোর উত্তর দাও:



- (গ) চিত্র 'B' কীভাবে শক্তি উৎপাদনে ভূমিকা রাখে? ব্যাখ্যা করো।
(ঘ) পাতায় তৈরি খাদ্য পরিবহনে 'X' ও 'Y' এর মধ্যে কোনটির ভূমিকা রয়েছে? মতামত দাও।

07. নিচের উদ্ভিদকটি লক্ষ্য কর এবং প্রশ্নগুলোর উত্তর দাও:



(গ) চিত্র 'Y' তে অবস্থিত পেশির গঠন বৈশিষ্ট্য ব্যাখ্যা করো।

(ঘ) উদ্ভিদকে 'X' ও 'Z' এর মধ্যকার কার্যগত ভিন্নতা বিশ্লেষণ করো।

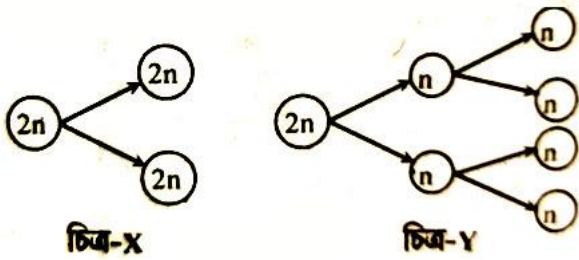
01. নিচের উদ্দীপকটি লক্ষ্য কর এবং প্রশ্নগুলোর উত্তর দাও:

জবা গাছের কচি কাণ্ডে এবং পরাগধানীর কোষ বিভাজনের মধ্যে ভিন্নতা দেখা যায়।

(গ) উল্লিখিত প্রথম অংশের কোষ বিভাজনটির ৩য় পর্যায় চিত্রসহ ব্যাখ্যা করো।

(ঘ) দ্বিতীয় অংশের বিভাজন প্রক্রিয়াটি প্রজাতির বৈচিত্র্যতা সৃষ্টি করে-বিশ্লেষণ করো।

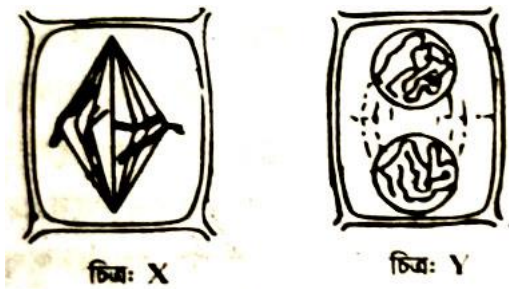
02. নিচের উদ্দীপকটি লক্ষ্য কর এবং প্রশ্নগুলোর উত্তর দাও:



(গ) উদ্দীপকের চিত্র-X এর সর্বশেষ ধাপটি বর্ণনা করো।

(ঘ) "জীবের জিনগত বৈচিত্র্য সৃষ্টি ও প্রজাতি টিকিয়ে রাখতে উদ্দীপকের চিত্র-X ও Y-এর মধ্যে কোনটি মুখ্য ভূমিকা পালন করে? বিশ্লেষণ করো।

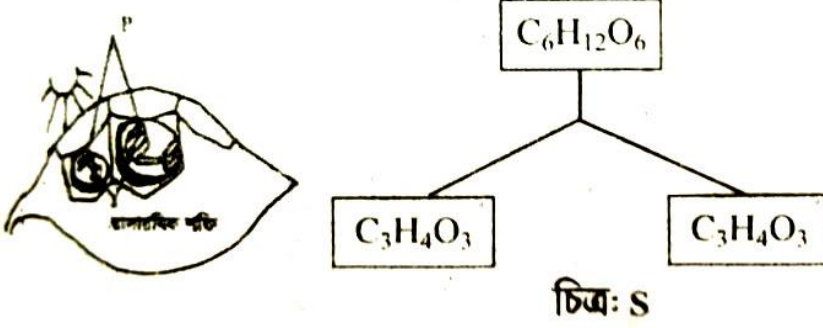
03. নিচের উদ্দীপকটি লক্ষ্য কর এবং প্রশ্নগুলোর উত্তর দাও:



(গ) চিত্র X ও Y এর মধ্যে যে অমিল রয়েছে তা উল্লেখ করো।

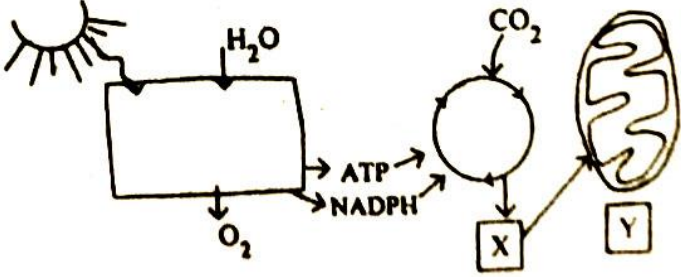
(ঘ) উদ্দীপকের X ও Y চিত্র দুটি যে কোষ বিভাজনকে নির্দেশ করে তার গুরুত্ব বর্ণনা করো।

01. নিচের উদ্দীপকটি লক্ষ্য কর এবং প্রশ্নগুলোর উত্তর দাও:



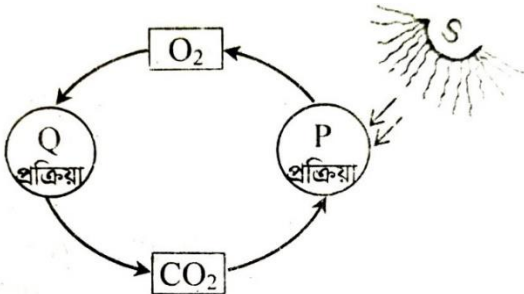
- (গ) উদ্দীপকের 'S' উচ্চ ও নিম্নশ্রেণির সকল জীবে সংঘটিত হয়- ব্যাখ্যা করো।
(ঘ) উল্লিখিত 'P' প্রক্রিয়াটি বাধাগ্রস্ত হলে 'S' এর ক্ষেত্রে জীবজগতে কী কী প্রভাব পড়বে? বিশ্লেষণ করো।

02. নিচের উদ্দীপকটি লক্ষ্য কর এবং প্রশ্নগুলোর উত্তর দাও:



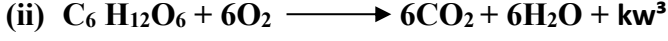
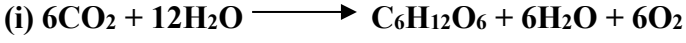
- (গ) উদ্দীপকে 'X' কীভাবে উৎপন্ন হয়? বর্ণনা করো।
(ঘ) 'Y' এ সংঘটিত প্রক্রিয়াটি জীব জগতের জন্য গুরুত্বপূর্ণ- বিশ্লেষণ করো।

03. নিচের উদ্দীপকটি লক্ষ্য কর এবং প্রশ্নগুলোর উত্তর দাও:



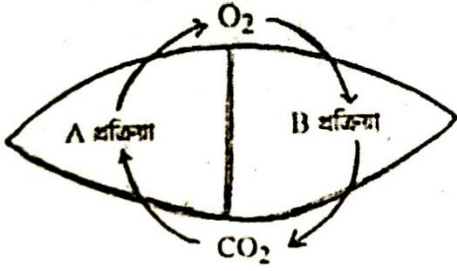
- (গ) 'S' নির্ভর 'P' প্রক্রিয়াটির ধাপ বর্ণনা করো।
(ঘ) উল্লিখিত 'Q' প্রক্রিয়াটির গুরুত্ব বিশ্লেষণ করো।

04. নিচের উদ্দীপকটি লক্ষ্য কর এবং প্রশ্নগুলোর উত্তর দাও:



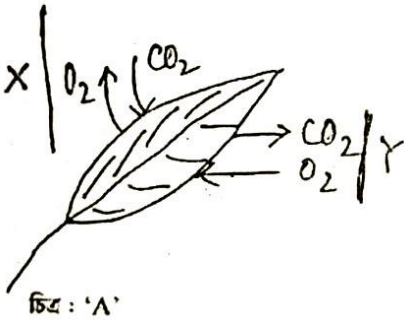
- (গ) (ii) নং বিক্রিয়ায় ১ অণু গ্লুকোজ ভেঙ্গে কত অণু ATP উৎপন্ন হয়? হিসাবসহ দেখাও।
(ঘ) উদ্দীপকের (i) ও (ii) প্রক্রিয়া দুটির তুলনামূলক পার্থক্য বিশ্লেষণ কর।

05. নিচের উদ্দীপকটি লক্ষ্য কর এবং প্রশ্নগুলোর উত্তর দাও:



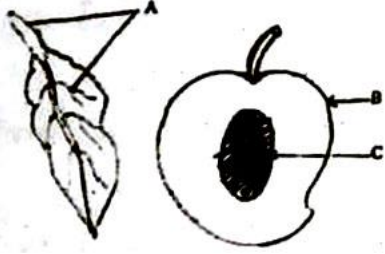
- (গ) B প্রক্রিয়ায় ATP উৎপন্ন হওয়ার প্রবাহচিত্র আঁক।
(ঘ) জীবজগতে A প্রক্রিয়ার প্রভাব বিশ্লেষণ করো।

06. নিচের উদ্দীপকটি লক্ষ্য কর এবং প্রশ্নগুলোর উত্তর দাও:



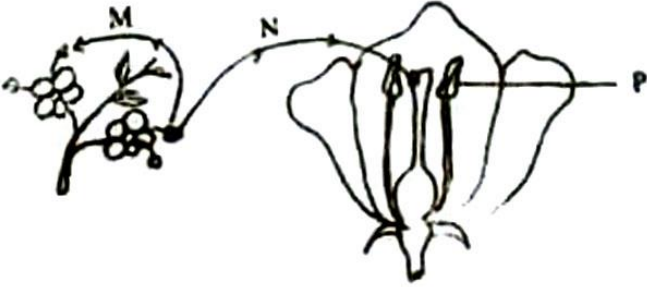
- (গ) উদ্দীপকের 'X' প্রক্রিয়ায় প্রস্তুতকৃত খাবার কীভাবে উদ্ভিদের সকল অংশে পৌঁছায়- ব্যাখ্যা করো।
(ঘ) পরিবেশের ভারসাম্য রক্ষায় 'X' ও 'Y' একে অপরের পরিপূরক-বিশ্লেষণ করো।

01. নিচের উদ্ভিদকটি লক্ষ্য কর এবং প্রশ্নগুলোর উত্তর দাও:



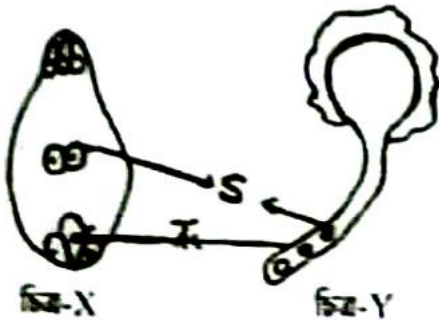
- (গ) উদ্ভিদকের A চিহ্নিত অংশে বিদ্যমান টিস্যুর সচিত্র বর্ণনা কর।
(ঘ) উল্লিখিত B ও C প্রাপ্তির প্রক্রিয়াটির তাৎপর্য যুক্তিসহ মূল্যায়ন কর।

02. নিচের উদ্ভিদকটি লক্ষ্য কর এবং প্রশ্নগুলোর উত্তর দাও:



- (গ) চিত্রে P থেকে কীভাবে গ্যামেট সৃষ্টি হয়? বর্ণনা করো।
(ঘ) 'M' ও 'N' প্রক্রিয়ার মধ্যে একটিতে বৈশিষ্ট্যের পরিবর্তন হলেও অন্যটিতে পরিবর্তন হয় না- বিশ্লেষণ করো।

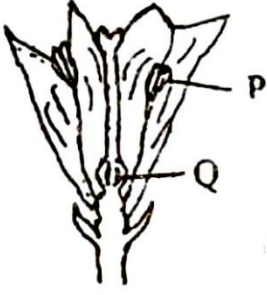
03. নিচের উদ্ভিদকটি লক্ষ্য কর এবং প্রশ্নগুলোর উত্তর দাও:



- (গ) চিত্র 'X' কীভাবে গঠিত হয়? বর্ণনা কর।

(ঘ) উদ্ভীপকে উল্লিখিত S ও T উদ্ভিদের পরিস্ফুটনে কী ভূমিকা পালন করে? ব্যাখ্যা কর।

04. নিচের উদ্ভীপকটি লক্ষ্য কর এবং প্রশ্নগুলোর উত্তর দাও:



(গ) উদ্ভীপকের 'P' অংশে উৎপন্ন গ্যামেটের উৎপত্তি ব্যাখ্যা করো।

(ঘ) উদ্ভীপকে P ও Q তে উৎপন্ন গ্যামেট দুইটির মিলন উদ্ভিদকূলকে টিকিয়ে রেখেছে- বিশ্লেষণ করো।

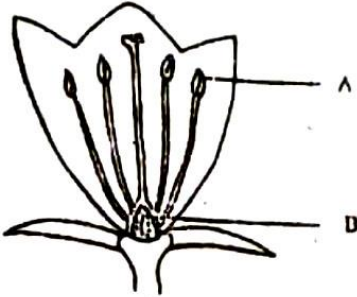
05. নিচের উদ্ভীপকটি লক্ষ্য কর এবং প্রশ্নগুলোর উত্তর দাও:

বৃত্তি	দলমণ্ডল	পুংস্তবক	স্ত্রীস্তবক
P	Q	R	S

(গ) P, Q, R ও S ব্যবহার করে একটি উদ্ভিদ অংশের চিহ্নিত চিত্র অঙ্কন করো।

(ঘ) R ও S দ্বারা সৃষ্ট কোষের মিলনের ফলে উদ্ভিদের বংশবিস্তার সম্ভব- বিশ্লেষণ করো।

06. নিচের উদ্ভীপকটি লক্ষ্য কর এবং প্রশ্নগুলোর উত্তর দাও:



(গ) চিত্রে-A অংশের গ্যামোটোফাইটের উৎপত্তি ব্যাখ্যা করো।

(ঘ) পূর্ণাঙ্গ উদ্ভিদ সৃষ্টিতে B-এর পরিস্ফুটন বিশ্লেষণ করো।

01. নিচের উদ্দীপকটি লক্ষ্য কর এবং প্রশ্নগুলোর উত্তর দাও:

মিনি লোহিত রক্তকণিকার অস্বাভাবিকতাজনিত, অটোসোমাল রিসেসিভ ডিসঅর্ডার নামে পরিচিত একটি রোগে ভুগছে। বর্তমানে মিনির বাবার রক্তে শর্করার পরিমাণ বেড়ে গেছে; ফলে তাঁর ক্ষতস্থানটি সহজে নিরাময় হচ্ছে না।

- (গ) মিনির বাবার দেহের রোগটি কীভাবে নিয়ন্ত্রণে রাখা যায়? ব্যাখ্যা কর।
(ঘ) মিনির দেহের রোগটি একটি বংশগত রোগ- বিশ্লেষণ কর।

02. নিচের উদ্দীপকটি লক্ষ্য কর এবং প্রশ্নগুলোর উত্তর দাও:



চিত্র- P

মেন্ডেলীয় তত্ত্বানুযায়ী- $TT \times tt$
T = লম্বা বৈশিষ্ট্য
t = খাটো বৈশিষ্ট্য

চিত্র- Q

- (গ) মানবদেহে 'Q' এর বৈশিষ্ট্যগুলো কী অনুপাতে F_2 উদ্ভিদে প্রকাশ পাবে? বর্ণনা কর।
(ঘ) মানবদেহে 'P' এর মাধ্যমে সঞ্চারিত রোগগুলো বিশ্লেষণ কর।

03. নিচের উদ্দীপকটি লক্ষ্য কর এবং প্রশ্নগুলোর উত্তর দাও:



চিত্র- X



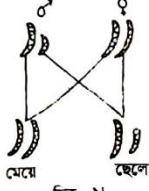
চিত্র- Y

- (গ) উদ্দীপকের X এর গঠন বর্ণনা কর।
(ঘ) মানব শিশুর লিঙ্গ নির্ধারণে Y এর ভূমিকা বিশ্লেষণ কর।

04. নিচের উদ্দীপকটি লক্ষ্য কর এবং প্রশ্নগুলোর উত্তর দাও:



চিত্র : M

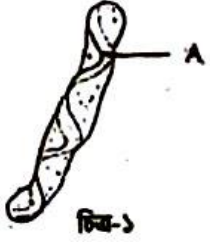


চিত্র : N

(গ) 'M' চিত্রের প্রধান উপাদানের রাসায়নিক গঠন ব্যাখ্যা কর।

(ঘ) চিত্র 'N' এর আলোকে বিজ্ঞানী গ্রেগর জোহান মেন্ডেল মটর গাছ নিয়ে যে তত্ত্ব প্রণয়ন করেছেন তা বিশ্লেষণ কর।

05. নিচের উদ্দীপকটি লক্ষ্য কর এবং প্রশ্নগুলোর উত্তর দাও:



চিত্র-১

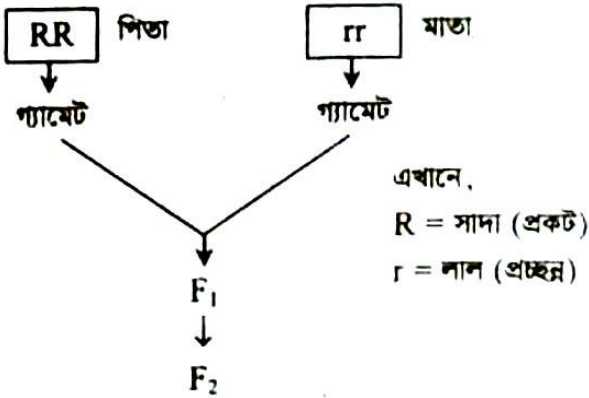
Π × Π
লম্বা মটরতটি × খাটো মটরতটি

চিত্র-২

(গ) চিত্র-১ এ 'A' নির্দেশিত অণুটির অনুলিপি ব্যাখ্যা কর।

(ঘ) চিত্র-২ এ সংঘটিত প্রক্রিয়ায় F_1 ও F_2 জনুতে কীরূপ ফলাফল ঘটবে? বিশ্লেষণ কর।

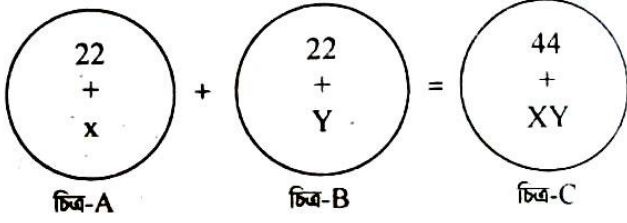
06. নিচের উদ্দীপকটি লক্ষ্য কর এবং প্রশ্নগুলোর উত্তর দাও:



(গ) পিতামাতা থেকে F_2 বংশধর পর্যন্ত প্রবাহচিত্রের মাধ্যমে দেখাও।

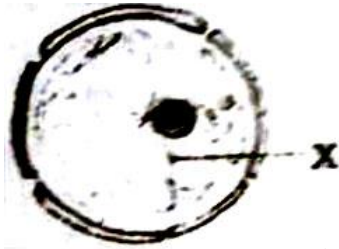
(ঘ) উন্নত প্রজাতির ফসল উৎপাদনে উল্লিখিত প্রক্রিয়াটি ব্যবহারের যৌক্তিকতা বিশ্লেষণ কর।

07. নিচের উদ্দীপকটি লক্ষ্য কর এবং প্রশ্নগুলোর উত্তর দাও:



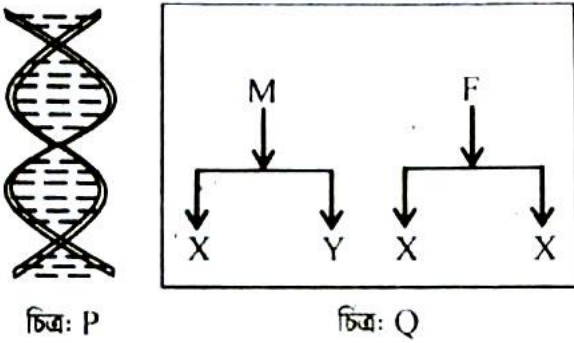
- (গ) উদ্দীপকের C অনুযায়ী সন্তান ছেলে হওয়ার জন্য বাবাই দায়ী। ব্যাখ্যা কর।
(ঘ) উদ্দীপকের A, B ও C এর মধ্যে তুলনামূলক আলোচনা কর।

08. নিচের উদ্দীপকটি লক্ষ্য কর এবং প্রশ্নগুলোর উত্তর দাও:



- (গ) উদ্দীপকের X চিহ্নিত অংশের গঠন চিত্রসহ ব্যাখ্যা কর।
(ঘ) উদ্দীপকের X এর প্রধান উপাদানের মাধ্যমে কীভাবে সুবিচার পাওয়া সম্ভব? বিশ্লেষণ কর।

09. নিচের উদ্দীপকটি লক্ষ্য কর এবং প্রশ্নগুলোর উত্তর দাও:

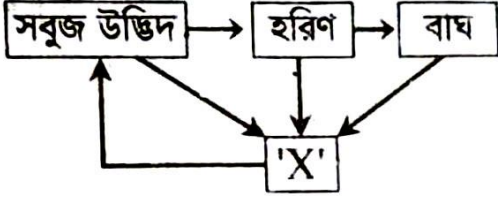


- (গ) উদ্দীপকের চিত্র 'P' এর অনুলিপি ব্যাখ্যা কর।
(ঘ) সন্তানের লিঙ্গ নির্ধারণে চিত্র 'Q' এর ভূমিকা বিশ্লেষণ কর।

অধ্যায়ঃ ১৩

জীবের পরিবেশ

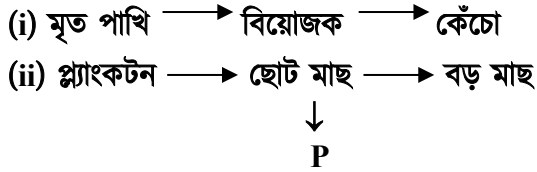
01. নিচের উদ্দীপকটি লক্ষ্য কর এবং প্রশ্নগুলোর উত্তর দাও:



(গ) উদ্দীপকের খাদ্য শৃঙ্খলে পুষ্টি প্রবাহ বর্ণনা কর।

(ঘ) উদ্দীপকের 'X' এর অনুপস্থিতিতে পরিবেশের ভারসাম্য বাধাগ্রস্ত হয়- বিশ্লেষণ কর।

02. নিচের উদ্দীপকটি লক্ষ্য কর এবং প্রশ্নগুলোর উত্তর দাও:



(গ) উদ্দীপকের (i) নং শিকলটি একটি অসম্পূর্ণ খাদ্য শিকল— ব্যাখ্যা কর।

(ঘ) উদ্দীপকের (ii) নং শিকলে P এর সংখ্যা কমে গেলে বাস্তুতন্ত্রের উপর কী প্রভাব পড়বে? বিশ্লেষণ কর।

03. নিচের উদ্দীপকটি লক্ষ্য কর এবং প্রশ্নগুলোর উত্তর দাও:

একটি বনভূমির বাস্তুতন্ত্রে রয়েছে সবুজ ঘাস, খরগোস, ময়ূর, ঘাসফড়িং, ব্যাঙ, হুঁদুর, সাপ, হরিণ ও বাঘ। অন্যদিকে একটি ধানক্ষেতের বাস্তুতন্ত্রে রয়েছে ধানগাছ, ঘাসফড়িং, সাপ, ব্যাঙ, হুঁদুর, পোঁচা ও ঈগল।

(গ) উদ্দীপকের প্রথম বাস্তুতন্ত্রে বিদ্যমান জীবগুলোর সমন্বয়ে সৃষ্ট একটি খাদ্যজালের বর্ণনা দাও।

(ঘ) উদ্দীপকের বাস্তুতন্ত্র দুটিতে ঘাসফড়িং, ব্যাঙ ও হুঁদুর অনুপস্থিত থাকলে বাস্তুতন্ত্রে কী পরিবর্তন হবে? বিশ্লেষণ কর।

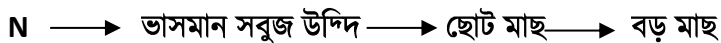
04. নিচের উদ্দীপকটি লক্ষ্য কর এবং প্রশ্নগুলোর উত্তর দাও:



(গ) উদ্দীপকের 'B' এর উপাদানসমূহ ব্যাখ্যা কর।

(ঘ) উদ্দীপকের 'C' উপাদান ক্রিয়াশীল থাকায় বাস্তুতন্ত্র সচল থাকে- বিশ্লেষণ কর।

05. নিচের উদ্দীপকটি লক্ষ্য কর এবং প্রশ্নগুলোর উত্তর দাও:



- (গ) উদ্দীপকের আলোকে একটি জলজ বাস্তুতন্ত্রের চিহ্নিত চিত্র অংকন কর।
(ঘ) 'N'- এর সংখ্যা কমে গেলে বাস্তুতন্ত্রের উপর কী প্রভাব পড়বে? বিশ্লেষণ কর।

06. নিচের উদ্দীপকটি লক্ষ্য কর এবং প্রশ্নগুলোর উত্তর দাও:

জীবদেহের মধ্যে কিছু সম্পর্ক আছে যেখানে উভয়ই উপ্কৃত হয়। অন্য এক ধরনের সম্পর্ক আছে যেখানে একটি জীব আরেকটি জীবের ক্ষতি সাধন করে।

- (গ) উদ্দীপকে ১ম বাক্যে উল্লিখিত প্রক্রিয়া সম্পর্কে আলোচনা কর।
(ঘ) উদ্দীপকের শেষ লাইন বিশ্লেষণ কর।

07. নিচের উদ্দীপকটি লক্ষ্য কর এবং প্রশ্নগুলোর উত্তর দাও:

A = টবে লাগানো একটা পুঁইগাছের শিকড়ে বেশকিছু গুটি তৈরি হয়েছে। বাইরে থেকে যে হারে পুষ্টি উপাদান সরবরাহ করা হয়েছে তার তুলনায় গাছটির বৃদ্ধি অনেক বেশি।



চিত্র: B

- (গ) কোন ধরনের ক্রিয়ার ফলে পুঁইগাছের বৃদ্ধি ভালো হয়েছে? বর্ণনা কর।
(ঘ) B চিত্রের বিষয়টিকে কীভাবে আরও বেশি স্থিতিশীল করা যায়? বিশ্লেষণ কর।